

SARC

2019-20

Informe de
Responsabilidad Escolar
Publicado en 2020-2021



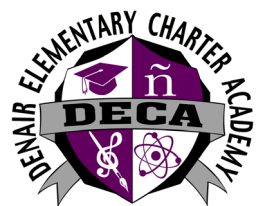
Escuela Primaria Autónoma Denair

Grado TK-5
Código CDS 50-71068-0132662

Kelly Beard
Directora
kbeard@dusd.k12.ca.us

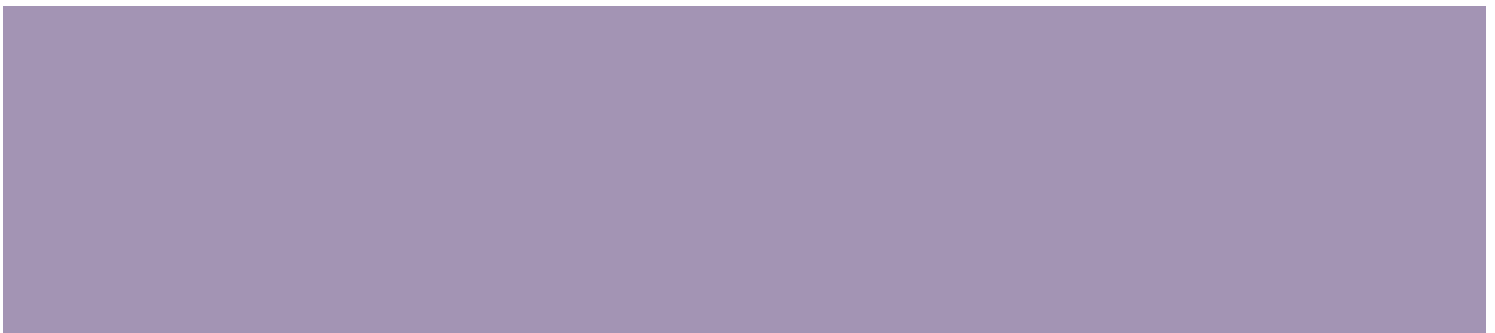
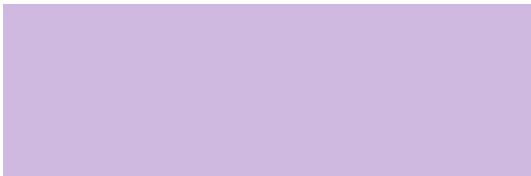
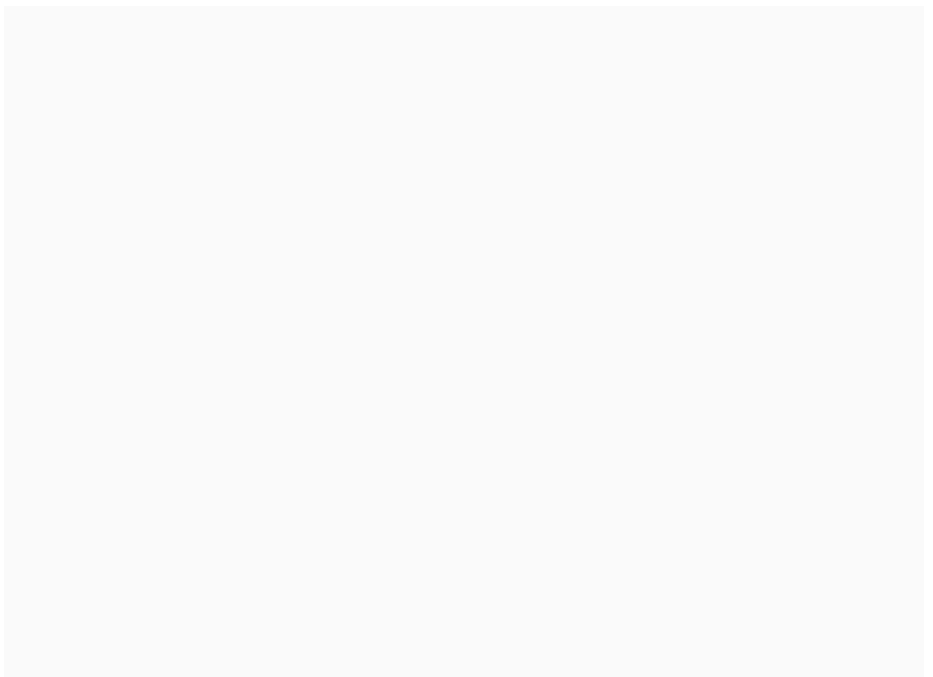
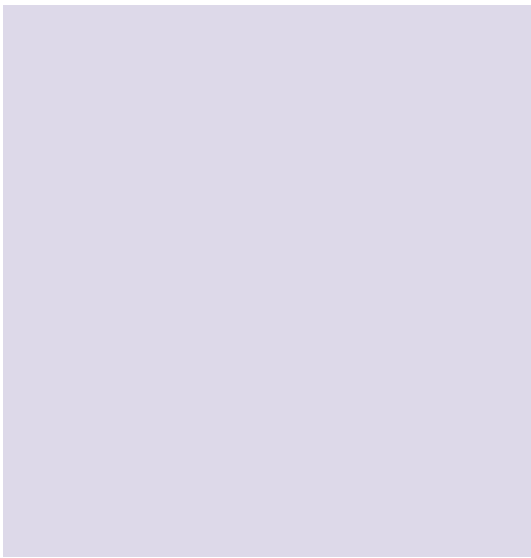
3773 Madera Avenue
Denair, CA 95316
(209) 632-8887

deca.denairusd.org



Distrito Escolar Unificado de Denair

3460 Lester Road Denair, CA 95316 ▪ denairusd.org
Dr. Terry Metzger, Superintendente ▪ tmetzger@dusd.k12.ca.us ▪ (209) 632-7514





Mensaje de la directora

Nos sentimos orgullosos de la Escuela Primaria Autónoma Denair (Denair Elementary Charter Academy, DECA) y apro-vechamos esta oportunidad para contarle más sobre noso-tros. Tenemos una tradición permanente que consiste en brindar un entorno exclusivo de escuela pequeña. Este en-torno de escuela pequeña nos permite abordar las necesi-dades de todos los estudiantes de forma personal y hace realidad la educación personalizada. Nuestras partes in-teresadas trabajan en conjunto para garantizar una expe-riencia positiva y un desempeño académico exitoso para todos los estudiantes. El personal de la DECA se esfuerza por satisfacer las necesidades particulares de todos los estudiantes y brindarle a cada uno un entorno académico valioso y positivo.

Actualmente, ofrecemos dos programas dentro de nuestra escuela. Los estudiantes se pueden inscribir en nuestro programa tradicional y recibir clases de español como idioma internacional de uno a tres días por semana para aprender habilidades en español y prepararse para nuestra sociedad global. Los estudiantes se pueden inscribir en nuestro programa bilingüe y recibir la mayor parte de su enseñanza en español con el objetivo de convertirse en personas bilingües, multiculturales y adquirir competencias orales y escritas en ambos idiomas. Todos los estudiantes de la DECA participan en el programa de Aventuras Aca-démicas (Academic Adventures), un programa opcional que introduce a los estudiantes en las áreas de tecnología, arte, teatro, geografía, en las áreas de CTIM (ciencia, tecnología, ingeniería y matemáticas) o CTIAM (ciencia, tecnología, ingeniería, arte y matemáticas), música, nutrición, etc.

Promovemos e implementamos el enfoque de Intervencio-nes y Apoyos para el Comportamiento Positivo (Posi-tive Behavioral Interventions and Supports, PBIS). El enfoque de PBIS es un esquema basado en pruebas que permite desa-rrrollar un comportamiento positivo con el fin de generar un clima positivo para el aprendizaje. También contamos con una iniciativa en el campus para asistir a la universidad. Creemos que es nuestra respon-sabilidad preparar a los estudiantes para que estén listos para asistir a la universi-dad y ejercer una profesión.

¡Lo alentamos a formar parte de nuestra familia en DECA! #DECAproud!

Declaración de la misión de la escuela

La misión/visión... La Escuela Primaria Autónoma Denair se dedica a proporcionar un entorno de aprendizaje equitativo, innovador y atractivo para todos los estudiantes con un énfasis multicultural y multilingüe. Somos una comunidad que fomenta relaciones positivas al promover el crecimiento integral del estudiante.

Participación de los padres

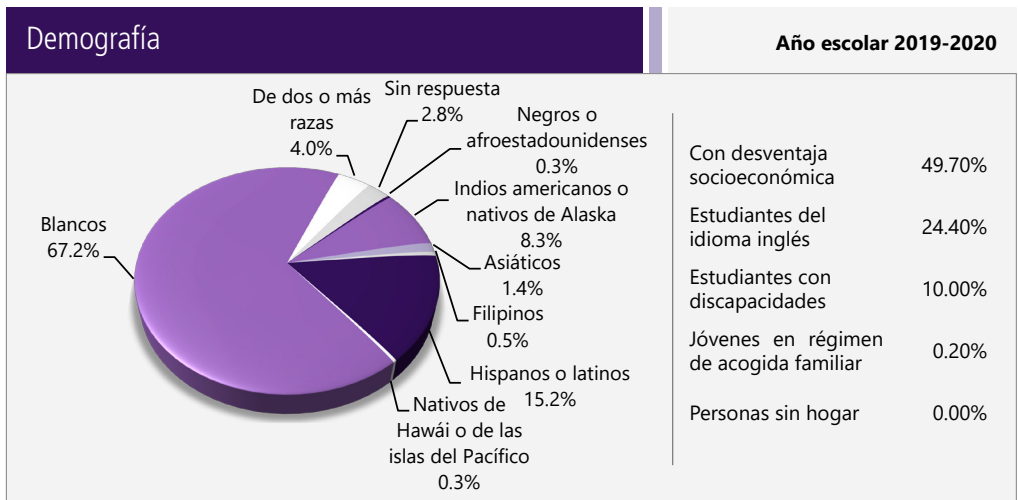
Los padres y los miembros de la comunidad son una parte fundamental de nuestra escuela. La DECA alienta y cree que la participación de los padres y la comunidad es fundamental para garantizar el desempeño académico del estudiante. Nuestros padres, la comunidad y el personal trabajan en conjunto en diversos contextos, entre los que se incluyen voluntarios para salones de clases, acompañantes en las excursiones, Jornadas de puertas abiertas, noches de orientación para el regreso a clases, Comité Asesor, reuniones del Plan de Responsabilidad y Control Local (Local Control and Accountability Plan, LCAP), conferencias entre padres y maestros, Club de Padres de DECA (Denair Elementary Charter Academy Parents Club, DECA PC), eventos comunitarios y en muchas otras actividades. Alentamos a los padres o a los miembros de la comunidad que quieran participar a comunicarse con la escuela por teléfono al (209) 632-8887.



"Soy un coyote de la DECA, así que tengo en cuenta... que soy prudente, responsable, respetuoso y amable. ¡Vamos, DECA!"

Inscripción por grupo de estudiantes

La inscripción total de la escuela fue de 579 estudiantes en el año escolar 2019-2020. La gráfica circular muestra el porcentaje de estudiantes inscritos en cada grupo.



Informe de Responsabilidad Escolar

Según los requisitos estatales y federa-les, todas las escuelas públicas presentan el Informe de Responsabilidad Escolar (School Accountability Report Card, SARC) anualmente como una herramienta para que los padres y las partes interesadas estén informados sobre el progreso de la escuela, los resultados de las evaluaciones y el desempeño.

Mensaje del superintendente

El propósito del Informe de Responsabili-dad Escolar (School Accountability Report Card, SARC) es brindar a los padres infor-mación acerca de los programas educati-vos, los logros académicos, los materiales educativos, el personal y las instalaciones de la escuela.

Reconocemos que los padres y la comuni-dad cumplen una función muy importante en la escuela. Comprender el programa educativo de la escuela, los niveles de de-sempño académico y el plan de estudios puede ayudar a la escuela y a la comunidad en el desarrollo permanente del programa.

Asumimos el compromiso de proporcionar la mejor experiencia educativa posible para nuestros estudiantes. La excelente calidad del programa es un reflejo de nuestro personal comprometido. Nos dedicamos a garantizar que las escuelas de Denair brinden un entorno seguro y acogedor donde los estudiantes se involucren de forma activa en su proceso educativo y, al mismo tiempo, aprendan valores positivos.

Declaración de la misión del distrito

El Distrito Escolar Unificado de Denair em-podera a los líderes del futuro al brindarles una enseñanza ejemplar y programas in-novadores sólidos. Nuestros entornos aca-démicos excepcionales son la mejor opción educativa para todos los estudiantes.



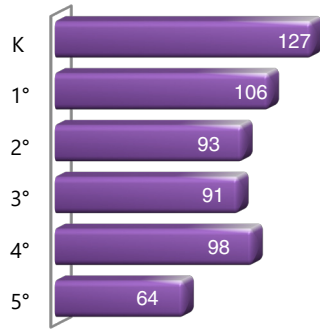
Mesa directiva

- Crystal Sousa, Presidente
- Kathi Dunham-Filson, Empleado
- Ray Prock, Jr., Administrador
- Carmen Wilson, Administrador
- Regina Gomes, Administrador

Inscripción por grado

La gráfica de barras muestra el número total de estudiantes inscritos en cada grado para el año escolar 2019-2020.

Inscripción por grado 2019-2020



Desarrollo profesional

Días de desarrollo profesional

Cantidad de días escolares dedicados al desarrollo del personal y a la mejora continua

Año	Días
2018-19	3
2019-20	3
2020-21	3

Panel de Escuelas de California

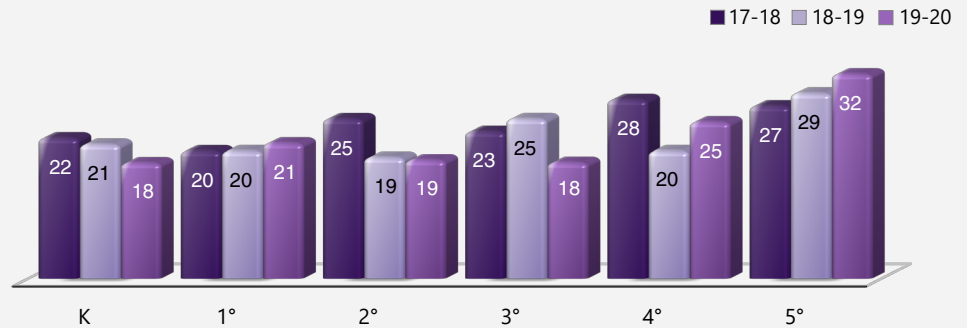
El Panel de Escuelas de California (Panel), <https://www.caschooldashboard.org/>, refleja el nuevo sistema de mejora continua y responsabilidad de California, y proporciona información sobre cómo las Agencias de Educación Locales (Local Educational Agency, LEA) y las escuelas satisfacen las necesidades de la diversa población estudiantil de California. El Panel contiene informes que muestran el desempeño de las LEA, las escuelas y los grupos de estudiantes en un conjunto de medidas estatales y locales para ayudar a identificar las fortalezas, los desafíos y las áreas que deben mejorar.

Distribución del tamaño de los grupos

El gráfico de barras muestra los datos de tres años para el tamaño promedio de los grupos y la tabla muestra los datos de tres años para la cantidad de salones de clase por tamaño. El número de clases indica cuántos salones de clase se clasifican en cada categoría de tamaño (un rango del total de estudiantes por salón de clase). En el nivel de escuela secundaria, esta información se informa por área de materia en lugar de por grado escolar.

Tamaño promedio de los grupos

Datos de tres años



Número de salones de clase por tamaño

Datos de tres años

Grado	2017-18			2018-19			2019-20		
	Número de estudiantes								
	1-20	21-32	33+	1-20	21-32	33+	1-20	21-32	33+
K	3	3		3	3		7		
1°	4	1		5			2	3	
2°		4		5			5		
3°		3			4		4	1	
4°		3		3				4	
5°		3			3			2	

Suspensiones y expulsiones

Este gráfico muestra las tasas de suspensión y expulsión de la escuela, el distrito y el estado. Los datos sobre la tasa de suspensión y expulsión del 2019-2020 no se comparan con los datos del año anterior porque fue un año escolar parcial debido a la crisis por la COVID-19. Como tal, sería inapropiado comparar las tasas de suspensión y expulsión del año escolar 2019-2020 con los años anteriores. Nota: Los estudiantes solo se cuentan una vez, independientemente del número de suspensiones.

Suspensiones y expulsiones

Datos de tres años

	DECA		Distrito Escolar de Denair		California	
	17-18	18-19	17-18	18-19	17-18	18-19
Índices de suspensión	4.2%	2.1%	8.4%	8.8%	3.5%	3.5%
Índices de expulsión	0.0%	0.2%	0.0%	0.5%	0.1%	0.1%
	DECA		Distrito Escolar de Denair		California	
	19-20		19-20		19-20	
Índices de suspensión	0.5%		3.3%		*	
Índices de expulsión	0.0%		0.0%		*	

* Los datos de suspensión y expulsión de California no están disponibles en este momento.



Resultados del examen CAASPP en Ciencias para todos los estudiantes (5.º grado, 8.º grado y escuela preparatoria)

La nueva Prueba de Ciencias de California (California Science Test, CAST) se realizó por primera vez durante el año escolar 2018-2019. El siguiente gráfico muestra el porcentaje de estudiantes que cumple o supera los estándares estatales.

Porcentaje de estudiantes que cumplen o que superan los estándares estatales					Datos de dos años	
Materia	DECA		Distrito Escolar de Denair		California	
	18-19	19-20	18-19	19-20	18-19	19-20
Ciencias	14%	◇	12%	◇	30%	◇

Resultados de la Evaluación CAASPP en ELA y Matemáticas para todos los estudiantes (de 3.º a 8.º grado y 11.º grado)

La siguiente tabla muestra el porcentaje de estudiantes que cumplen o superan los estándares estatales en ELA/Alfabetización y Matemáticas.

Porcentaje de estudiantes que cumplen o que superan los estándares estatales					Datos de dos años	
Materia	DECA		Distrito Escolar de Denair		California	
	18-19	19-20	18-19	19-20	18-19	19-20
Lengua y Literatura Inglesa/Alfabetización	26%	◇	27%	◇	51%	◇
Matemáticas	21%	◇	16%	◇	40%	◇

Prueba de condición física de California

Cada primavera, todos los estudiantes de quinto, séptimo y noveno grado tienen que participar en la Prueba de condición física de California (California Physical Fitness Test, PFT). El Fitnessgram es el PFT designado para los estudiantes de las escuelas públicas de California establecido por la Junta Estatal de Educación. La PFT mide seis áreas clave de condición física:

1. Capacidad aeróbica
2. Composición corporal
3. Flexibilidad
4. Fuerza y resistencia abdominal
5. Fuerza y resistencia de la parte superior del cuerpo
6. Fuerza y flexibilidad del torso

El objetivo principal de Fitnessgram es animar y ayudar a los estudiantes a establecer hábitos de actividad física regular para toda la vida. La tabla muestra el porcentaje de estudiantes que cumplen los estándares de condición física para estar en la "zona de condición física saludable" para el periodo más reciente de pruebas. Para obtener más información acerca de la PFT de California, visite www.cde.ca.gov/ta/tg/pf.

Prueba de condición física de California		Año escolar 2019-2020
Porcentaje de estudiantes que cumplen con los estándares de condición física		DECA
		Grado 5
Cuatro de seis estándares		◇
Cinco de seis estándares		◇
Todos los estándares		◇

◇ Los datos de 2019-2020 no están disponibles. Debido a la pandemia de la COVID-19, se emitió la Orden Ejecutiva N-30-20 que exime del requisito de exámenes estatales para el año escolar 2019-2020.

Evaluación del Rendimiento y Progreso de Estudiantes de California (California Assessment of Student Performance and Progress, CAASPP)

Para el año escolar 2019-2020, la CAASPP consta de varios componentes clave, incluidos los siguientes:

La Evaluación Alternativa de California (California Alternate Assessment, CAA), que incluye Lengua y Literatura Inglesa (English Language Arts, ELA)/Alfabetización y Matemáticas de tercer a octavo grado y undécimo grado, y Ciencias en quinto grado, octavo grado y la escuela preparatoria. Los estudiantes con las discapacidades cognitivas más significativas y cuyo programa educativo individualizado (individualized education program, IEP) actual designa una evaluación alternativa realizan la CAA.

Las Evaluaciones Equilibradas más Inteligentes incluyen ELA/Alfabetización y Matemáticas de tercer a octavo grado y undécimo grado. Se designan las Evaluaciones Equilibradas más Inteligentes para medir el progreso del estudiante para la preparación universitaria y profesional.

Las evaluaciones bajo la CAASPP muestran el desempeño de los estudiantes en relación con los estándares de contenido que el estado adoptó. En cada una de estas evaluaciones, las calificaciones agregadas de los estudiantes se informan como estándares de logros. Para obtener más información sobre las evaluaciones CAASPP, visite la página www.cde.ca.gov/ta/tg/ca.

CAASPP por grupo de estudiantes: Ciencias, Lengua y Literatura Inglesa y Matemáticas

Los gráficos de las siguientes páginas muestran el porcentaje de estudiantes que cumplieron o superaron los estándares estatales en Ciencias, Lengua y Literatura Inglesa/Alfabetización y Matemáticas de la escuela por grupos de estudiantes.

El "porcentaje de los que cumplen o exceden" se calcula tomando el número total de estudiantes que cumplen o exceden el estándar en la Evaluación Sumativa (Smarter Balanced) además del total del número de estudiantes que cumplen con el estándar en las CAA, dividido entre el total de estudiantes que participaron en ambas evaluaciones.

Nota: El número de estudiantes examinados incluye todos los estudiantes que participaron en el examen independientemente de si recibieron una calificación o no. Sin embargo, el número de estudiantes examinados no es el número que se usó para calcular los porcentajes del nivel de logro. Los porcentajes de nivel de logro se calcularon solamente con los estudiantes que fueron calificados.

Resultados de la CAASPP por grupo de estudiantes: Ciencias (5.º grado)

Porcentaje de estudiantes que cumplen o que superan los estándares estatales					Año escolar 2019-2020
Ciencias					
Grupo	Inscripción total	Número examinado	Porcentaje examinado	Porcentaje no examinado	Porcentaje de estudiantes que cumplen o exceden
Todos los estudiantes	◇	◇	◇	◇	◇
Hombres	◇	◇	◇	◇	◇
Mujeres	◇	◇	◇	◇	◇
Negros o afroestadounidenses	◇	◇	◇	◇	◇
Indios americanos o nativos de Alaska	◇	◇	◇	◇	◇
Asiáticos	◇	◇	◇	◇	◇
Filipinos	◇	◇	◇	◇	◇
Hispanos o latinos	◇	◇	◇	◇	◇
Nativos de Hawái o de las islas del Pacífico	◇	◇	◇	◇	◇
Blancos	◇	◇	◇	◇	◇
De dos o más razas	◇	◇	◇	◇	◇
Con desventaja socioeconómica	◇	◇	◇	◇	◇
Estudiantes del idioma inglés	◇	◇	◇	◇	◇
Estudiantes con discapacidades	◇	◇	◇	◇	◇
Estudiantes que reciben servicios de educación para inmigrantes	◇	◇	◇	◇	◇
Jóvenes en régimen de acogida familiar	◇	◇	◇	◇	◇
Personas sin hogar	◇	◇	◇	◇	◇

◇ Los datos de 2019-2020 no están disponibles. Debido a la pandemia de la COVID-19, se emitió la Orden Ejecutiva N-30-20 que exime del requisito de exámenes estatales para el año escolar 2019-2020.





Resultados de la CAASPP por grupo de estudiantes: Lengua y Literatura Inglesa (de 3.º a 5.º grado)

Porcentaje de estudiantes que cumplen o que superan los estándares estatales					Año escolar 2019-2020
Lengua y Literatura Inglesa					
Grupo	Inscripción total	Número examinado	Porcentaje examinado	Porcentaje no examinado	Porcentaje de estudiantes que cumplen o exceden
Todos los estudiantes	◇	◇	◇	◇	◇
Hombres	◇	◇	◇	◇	◇
Mujeres	◇	◇	◇	◇	◇
Negros o afroestadounidenses	◇	◇	◇	◇	◇
Indios americanos o nativos de Alaska	◇	◇	◇	◇	◇
Asiáticos	◇	◇	◇	◇	◇
Filipinos	◇	◇	◇	◇	◇
Hispanos o latinos	◇	◇	◇	◇	◇
Nativos de Hawái o de las islas del Pacífico	◇	◇	◇	◇	◇
Blancos	◇	◇	◇	◇	◇
De dos o más razas	◇	◇	◇	◇	◇
Con desventaja socioeconómica	◇	◇	◇	◇	◇
Estudiantes del idioma inglés	◇	◇	◇	◇	◇
Estudiantes con discapacidades	◇	◇	◇	◇	◇
Estudiantes que reciben servicios de educación para inmigrantes	◇	◇	◇	◇	◇
Jóvenes en régimen de acogida familiar	◇	◇	◇	◇	◇
Personas sin hogar	◇	◇	◇	◇	◇

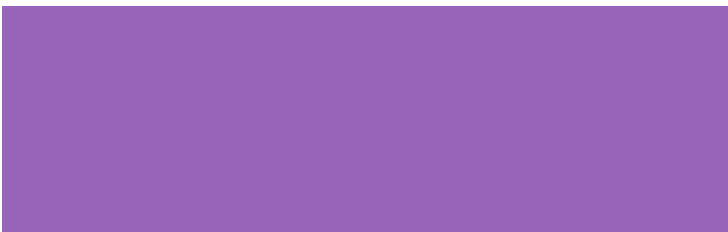
◇ Los datos de 2019-2020 no están disponibles. Debido a la pandemia de la COVID-19, se emitió la Orden Ejecutiva N-30-20 que exime del requisito de exámenes estatales para el año escolar 2019-2020.



Resultados de la CAASPP por grupo de estudiantes: Matemáticas (de 3.º a 5.º grado)

Porcentaje de estudiantes que cumplen o que superan los estándares estatales					Año escolar 2019-2020
Matemáticas					
Grupo	Inscripción total	Número examinado	Porcentaje examinado	Porcentaje no examinado	Porcentaje de estudiantes que cumplen o exceden
Todos los estudiantes	◇	◇	◇	◇	◇
Hombres	◇	◇	◇	◇	◇
Mujeres	◇	◇	◇	◇	◇
Negros o afroestadounidenses	◇	◇	◇	◇	◇
Indios americanos o nativos de Alaska	◇	◇	◇	◇	◇
Asiáticos	◇	◇	◇	◇	◇
Filipinos	◇	◇	◇	◇	◇
Hispanos o latinos	◇	◇	◇	◇	◇
Nativos de Hawái o de las islas del Pacífico	◇	◇	◇	◇	◇
Blancos	◇	◇	◇	◇	◇
De dos o más razas	◇	◇	◇	◇	◇
Con desventaja socioeconómica	◇	◇	◇	◇	◇
Estudiantes del idioma inglés	◇	◇	◇	◇	◇
Estudiantes con discapacidades	◇	◇	◇	◇	◇
Estudiantes que reciben servicios de educación para inmigrantes	◇	◇	◇	◇	◇
Jóvenes en régimen de acogida familiar	◇	◇	◇	◇	◇
Personas sin hogar	◇	◇	◇	◇	◇

◇ Los datos de 2019-2020 no están disponibles. Debido a la pandemia de la COVID-19, se emitió la Orden Ejecutiva N-30-20 que exime del requisito de exámenes estatales para el año escolar 2019-2020.





Libros de texto y materiales educativos

El Distrito Escolar Unificado de Denair celebró una audiencia pública el 10 de septiembre de 2020 y determinó que cada escuela dentro del distrito debe contar con suficientes libros de texto y materiales educativos de calidad en virtud del acuerdo de Eliezer Williams. Todos los estudiantes, incluidos los estudiantes de educación especial y los estudiantes de inglés, reciben sus propios libros de texto individuales de las materias básicas para usar en el aula y llevar a sus casas para completar las tareas solicitadas.

El distrito sigue los ciclos de adopción de la Junta Estatal de Educación para los materiales con contenido básico. Los libros de texto y los materiales educativos de Lengua y Literatura Inglesa y Matemáticas que se utilizan en el distrito están alineados con los Marcos y Estándares de Contenido de California y se seleccionaron de la lista más reciente de materiales basados en las normas del estado. Actualmente estamos examinando libros de texto /planes de estudios de ciencias para el año escolar 2020-2021.

Todas las escuelas del Distrito Escolar Unificado de Denair siguen el proceso de adopción de los libros de texto del distrito e integran materiales educativos complementarios adecuados cuando es necesario. Las escuelas también proporcionan materiales alternativos para satisfacer las necesidades de los estudiantes que reciben educación en el hogar en el proceso educativo.

Lista de libros de texto y materiales educativos

Año escolar 2020-2021

Materia	Libro de texto	Adoptados
Lengua y Literatura Inglesa	Houghton Mifflin Harcourt Big Day 2015 (Grade TK)	2015
Lengua y Literatura Inglesa	Houghton Mifflin Harcourt California Journeys 2017 (Grades K-5)	2017
Lengua y Literatura Inglesa	Houghton Mifflin Harcourt Big Day 2015 (Grade TK)	2014
Lengua y Literatura Inglesa Español	Houghton Mifflin Harcourt Senderos Estandares Comunes (Grades K-5)	2014
Matemáticas	Houghton Mifflin Harcourt Big Day 2015 (Grade TK)	2014
Matemáticas	McGraw-Hill My Math (English and Spanish) (Grades K-5)	2014
Ciencias	Houghton Mifflin Harcourt Big Day 2015 (Grade TK)	2015
Ciencias	Harcourt Science California Edition (Grades K-5)	2000
Historia/Ciencias sociales	Houghton Mifflin Harcourt Big Day 2015 (Grade TK)	2019
Historia/Ciencias sociales	Studies Weekly (Grades K-5)	2019
Español	Descubre el Español con Santillana Level A Grades (TK-K) Level B (Grade 1) Level C (Grade 2) Level D (Grade 3) Level E (Grade 4) Level F (Grade 5)	2015

Acceso público a Internet

El acceso a Internet está disponible en las bibliotecas públicas y otros lugares accesibles al público (por ejemplo, la Biblioteca Estatal de California). Por lo general, el acceso a Internet de las bibliotecas y los lugares públicos se proporciona según el orden de llegada. Otras restricciones incluyen las horas de uso, el tiempo en que una computadora puede usarse (dependiendo de la disponibilidad), los tipos de programas disponibles en cada computadora y la capacidad para imprimir documentos.

School Safety

La seguridad de los estudiantes y el personal es lo más importante para la Escuela Primaria Autónoma Denair. La escuela siempre cumple con todas las leyes, normas y re-glamentaciones relacionadas con materiales peligrosos y con las normas antisísmicas estatales. El plan de preparación ante desastres incluye los pasos correspondientes para garantizar la seguridad de los estudiantes y del personal durante un desastre. Se realizan simulacros de incendios y desastres todos los meses durante todo el año escolar. Los administradores, el supervisor del campus y el personal asignado supervisan los predios escolares antes, durante y después del horario escolar. Todas las visitas se deben registrar en la oficina principal antes de ingresar al campus, usar una identificación de visitante mientras se encuentran en los predios escolares y firmar cuando se retiran.

El personal administrativo, junto con las autoridades locales, desarrollaron el Plan de Seguridad Escolar Integral con el fin de cumplir con la resolución n.º 187 del Senado de 1997. El plan les brinda a los estudiantes y al personal un medio para garantizar un entorno de aprendizaje seguro y organizado.

El Plan de Seguridad Escolar Integral incluye procedimientos de denuncias de casos de abuso infantil, notificación de presencia de estudiantes peligrosos, respuesta ante desastres, e ingreso y salida seguros de la escuela, así como una política sobre el acoso sexual, políticas de suspensión y expulsión y el código de vestimenta. El público puede obtener una copia actualizada del plan en la oficina de la escuela. En marzo de 2021, el personal de la escuela llevó a cabo la última revisión, actualización y análisis del plan.

Disponibilidad de libros de texto y materiales educativos

La siguiente es una lista del porcentaje de estudiantes que no cuentan con sus propios libros de texto y materiales educativos asignados.

Porcentaje de estudiantes que no cuentan con materiales por materia

Año escolar 2020-2021

Lectura/Lengua y literatura inglesa	0%
Matemáticas	0%
Ciencias	0%
Historia/Ciencias sociales	0%
Artes visuales y escénicas	0%
Lengua extranjera	0%
Salud	0%

Calidad de los libros de texto

La tabla siguiente presenta los criterios requeridos para escoger los libros de texto y los materiales educativos.

Calidad de los libros de texto

Año escolar 2020-2021

Criterios	Sí/No
¿Los libros de texto han sido adoptados de la lista más reciente aprobada por el estado o por la junta rectora local?	Sí
¿Los libros de texto son acordes al contenido y los ciclos de los planes de estudio adoptados por Junta Estatal de Educación?	Sí
¿Todos los estudiantes, incluidos los estudiantes del idioma inglés, tienen acceso a sus propios libros de texto y materiales educativos para utilizarlos en clase o llevarlos a casa?	Sí

Vigencia de los libros de texto

Esta tabla muestra la fecha en que se llevó a cabo la audiencia pública más reciente donde se adoptó una resolución sobre la suficiencia de los materiales educativos.

Currency of Textbooks

Año escolar 2020-2021

Fecha de recolección de datos	9/10/2020
-------------------------------	-----------

Instalaciones escolares

Nuestra escuela incluye 34 salones de clase, una biblioteca, un salón para el personal, un laboratorio de idiomas, un laboratorio de intervención, tres patios de juegos, una cafetería, un gimnasio, dos laboratorios informáticos y una oficina.

La Mesa Directiva del distrito adoptó normas de limpieza para todas las escuelas del distrito. Todas las escuelas tienen un programa regular de limpieza. Los conserjes y el personal de jardinería se aseguran de que todas las aulas y las instalaciones se mantengan en condiciones adecuadas.

El personal de mantenimiento del distrito garantiza que las reparaciones necesarias para mantener la escuela en buenas condiciones de funcionamiento se lleven a cabo de forma oportuna. Se utiliza un proceso de orden de trabajo para garantizar un servicio eficiente y otorgar la más alta prioridad a las reparaciones de emergencia.

Asesores académicos y personal de apoyo escolar

Esta tabla muestra información sobre los asesores académicos y el personal de apoyo escolar y su equivalente de tiempo completo (full-time equivalent, FTE).

Datos sobre la proporción de estudiantes con respecto a los asesores académicos y el personal de apoyo escolar

Año escolar 2019-2020	
	Proporción
Estudiantes con respecto a asesores académicos	579:1
Personal de apoyo	FTE
Asesor (académico, social/de comportamiento o desarrollo profesional)	0.20
Maestro de biblioteca y medios audiovisuales (bibliotecario)	0.80
Personal de servicio de biblioteca y medios audiovisuales (auxiliar docente)	0.00
Psicólogo	0.25
Trabajador social	0.00
Enfermero	0.25
Especialista del habla, lenguaje y audición	0.30
Especialista de recursos (no docente)	1.00

Buen estado de la instalación escolar

La tabla muestra los resultados de la inspección más reciente que se realizó en la escuela usando la Herramienta de inspección de instalaciones (Facility Inspection Tool, FIT) o el formulario escolar equivalente. Esta inspección determina el buen estado de la instalación escolar; usa las calificaciones: en buenas condiciones, condiciones regulares o malas condiciones. El resumen general de las condiciones de la instalación se califica en: ejemplar, bueno, regular o malo. No se encontraron deficiencias cuando se realizó la inspección de las instalaciones de la escuela.

Buen estado de la instalación escolar		Año escolar 2020-2021
Elementos inspeccionados	Estado de mantenimiento	
Sistemas: Fugas de gas, alcantarillado, sistemas mecánicos (calefacción, ventilación y climatización)	Bueno	
Interior: Superficies interiores (pisos, techos, paredes y marcos de las ventanas)	Bueno	
Limpieza: Control de plagas/pestes, limpieza general	Bueno	
Eléctrico: Sistemas eléctricos	Bueno	
Sanitarios y bebederos: Sanitarios, lavabos y bebederos	Bueno	
Seguridad: Prevención de incendios, sistemas de emergencia, materiales peligrosos	Bueno	
Estructura: Condición de las estructuras, techos	Bueno	
Exterior: Ventanas, puertas, rejas, bardas, terrenos y patios de juego	Bueno	
Resumen general de las condiciones de la instalación	Ejemplar	
Fecha de inspección más reciente del plantel escolar	4/28/2020	
Fecha en que se completó por última vez el formulario de inspección	4/28/2020	

Preparación de los maestros

Esta tabla muestra información sobre las credenciales y la preparación de los maestros. Los maestros con todas las credenciales incluyen maestros con prácticas profesionales en distritos y universidades, prácticas preprofesionales, permisos ante emergencias u otros, y exenciones. Para obtener más información sobre la preparación académica de los maestros, visite www.ctc.ca.gov.

Información sobre las acreditaciones de los maestros			Datos de tres años		
	Distrito Escolar de Denair		DECA		
Maestros	20-21	18-19	19-20	20-21	
Maestros con acreditación completa	79	31	31	35	
Maestros sin acreditación completa	5	1	3	2	
Enseñanza fuera del área de competencia de la materia (con acreditación completa)	0	0	1	0	

Asignaciones incorrectas de maestros y puestos vacantes

Esta tabla muestra el número de maestros con asignación incorrecta (puestos que ocupan maestros que no cuentan con la autorización legal para enseñar el nivel de grado, la materia, el grupo de estudiantes, etc.) y el número de puestos vacantes (no ocupado por un solo maestro designado para enseñar todo el curso al inicio del año o semestre escolar). Tenga en cuenta que las faltas de asignación de maestros totales incluyen el número de faltas de asignación de maestros de estudiantes del idioma inglés.

Asignaciones incorrectas de maestros y puestos vacantes		Datos de tres años		
		DECA		
Maestros		18-19	19-20	20-21
Asignaciones incorrectas de maestros de estudiantes del idioma inglés		1	0	0
Total de asignaciones incorrectas de maestros		0	0	0
Puestos vacantes		0	0	0



Datos financieros

Los datos financieros que se muestran en este SARC se refieren al año fiscal 2018-2019. La información fiscal más actualizada proporcionada por el estado siempre es dos años anterior al año escolar presente, y un año anterior a la mayoría de los datos incluidos en este informe. Para conocer más detalles sobre los gastos escolares en todos los distritos de California, consulte la página de Gastos actuales en educación y gastos por estudiante, del Departamento de Educación de California (California Department of Education, CDE), en www.cde.ca.gov/ds/fd/ec. Para obtener información sobre los sueldos de los maestros en todos los distritos de California, consulte la página Salarios y prestaciones acreditados, del CDE, en www.cde.ca.gov/ds/fd/cs. Para buscar gastos y sueldos para un distrito escolar específico, consulte la página Ed-Data, en www.ed-data.org.

Datos financieros del distrito

Esta tabla muestra información sobre los sueldos de los maestros y del personal administrativo del distrito y compara las cifras con los promedios estatales de los distritos de tipo y tamaño similares. Nota: Los datos sobre salarios del distrito no incluyen los beneficios.

Datos sobre sueldos	Año fiscal 2018-2019	
	Distrito Escolar de Denair	Distrito de tamaño similar
Sueldo de un maestro principiante	\$41,177	\$44,318
Sueldo medio de un maestro	\$58,707	\$67,053
Sueldo más alto de un maestro	\$81,140	\$90,163
Sueldo promedio de un director de escuela primaria	\$88,042	\$106,389
Sueldo promedio de un director de escuela secundaria	\$88,042	\$113,976
Sueldo promedio de un director de escuela preparatoria	\$88,042	\$114,214
Sueldo del superintendente	\$147,252	\$141,066
Sueldos de los maestros: porcentaje del presupuesto	27%	29%
Sueldos de administrativos: porcentaje del presupuesto	5%	6%

Gastos por estudiante

Los gastos adicionales o restringidos provienen de dinero cuyo uso está controlado por la ley o por el donador. El dinero que el distrito o la junta gobernante ha designado para fines específicos no se considera restringido. Los gastos básicos o no restringidos son de dinero cuyo uso, excepto para lineamientos generales, no está controlado por la ley o por el donador.

Comparación de datos financieros

Esta tabla muestra los gastos escolares por estudiante de fuentes no restringidas y el sueldo promedio de un maestro, y lo compara con los datos del distrito y estatales.

Financial Data Comparison	Año fiscal 2018-2019	
	Gastos por estudiante de fuentes no restringidas	Sueldo anual promedio de un maestro
DECA	\$8,000	\$59,068
Distrito Escolar de Denair	\$10,046	\$59,965
California	\$7,750	\$68,990
Escuela y distrito: diferencia porcentual	-20.4%	-1.5%
Escuela y California: diferencia porcentual	+3.2%	-14.4%

Tipos de servicios financiados

Además de los fondos estatales generales, el Distrito Escolar Unificado de Denair recibe fondos por categorías estatales y federales para financiar programas especiales. El distrito recibió asistencia federal y estatal para los siguientes programas por categorías, de educación especial y de apoyo:

- Ley de Educación Primaria y Secundaria (Elementary and Secondary Education Act, ESEA), con asistencia federal
- Ley de Educación para Personas con Discapacidades (Individuals with Disabilities Education Act, IDEA) de Educación Especial, con asistencia federal
- Escuelas secundarias de educación técnica y profesional, con asistencia federal
- Lotería Prop 20, con asistencia estatal
- Subvención de incentivo estatal para educación técnica y profesional (Career technical education, CTE)
- Educación especial, con asistencia estatal
- Beca de incentivo agrícola, con asistencia estatal
- Respuesta a la COVID SB117



Datos financieros escolares

La tabla siguiente muestra el sueldo promedio de un maestro y un desglose de los gastos escolares por estudiante de fuentes restringidas y no restringidas.

Datos financieros escolares	
Año fiscal 2018-2019	
Gastos totales por estudiante	\$9,695
Gastos por estudiante de fuentes restringidas	\$1,695
Gastos por estudiante de fuentes no restringidas	\$8,000
Sueldo anual promedio de un maestro	\$59,068

El Departamento de Educación de California, la escuela y las oficinas distritales proporcionaron los datos para el SARC de este año. Para obtener más información sobre las escuelas y los distritos de California y las comparaciones de la escuela con el distrito, el condado y el estado, consulte la página DataQuest at <http://dq.cde.ca.gov/dataquest>. DataQuest es un recurso en línea que proporciona informes sobre responsabilidad, datos de pruebas, inscripción, graduados, deserciones, inscripciones a cursos, personal y datos sobre los estudiantes del idioma inglés. De acuerdo con la Sección 35256 del Código de Educación, cada distrito escolar debe hacer copias en papel de su informe anual actualizado, disponible, previa solicitud, a más tardar el 1.º de febrero de cada año.

Todos los datos son precisos a partir de diciembre de 2020.

Informe de Responsabilidad Escolar

PUBLICADO POR:



School
Innovations
& Achievement

www.sia-us.com | 800.487.9234